

los deseos cerca de Tí en
La Ruta Prometida

una exposición donde podrás compartir tu DESEO



dossier

DOSSIER EXPOSICIÓN
ESTRATEGIA DE SENSIBILIZACIÓN DE CEPAIM

PRESENTACIÓN

El proyecto de sensibilización "La Ruta Prometida", forma parte del conjunto de medidas de sensibilización que CEPAIM impulsa en colaboración con el Ministerio de Trabajo e Inmigración, Secretaría de Estado de Inmigración y Emigración, Dirección General de Integración de los Inmigrantes, en el marco del programa de acogida humanitaria. Contando con el patrocinio de la Fundación CajaSol en Sevilla, Huelva y Ciudad Real.

Con "La Ruta Prometida" CEPAIM hace una propuesta de sensibilización basada en todo un proceso de análisis, con el que ha contado con los centros de acogida temporal y de emergencia, haciendo todo un trabajo de campo con el personal técnico de acogida, con las personas usuarias de los centros, con profesionales en diferentes medios de comunicación que tratan contenidos específicos sobre la inmigración por costa. Todo esto ha permitido al área de sensibilización de CEPAIM hacer un diagnóstico de la realidad en la que viven las personas que en su día optaron por venir a España iniciando un proyecto migratorio por la costa africana hacia Europa. La situación de estas personas no es fácil, "La Ruta Prometida" quiere dar visibilidad a su situación actual, mostrando paralelamente, sus deseos y potencialidades, con las causas del por qué muchas personas del Magreb y del África Occidental se ven en la necesidad de arriesgar sus vidas, iniciando un viaje y una ruta algunas veces sin destino.

La estrategia de sensibilización "La Ruta Prometida", toma forma en una exposición itinerante, informativa y participativa, dando a conocer personajes relevantes y testimonios de personas que vivieron una experiencia migratoria a través de la costa africana, mostrando sus deseos, ilusiones y realidades. La exposición abre espacios activos de reflexión a través de las causas históricas, del pasado y el presente del Magreb y el África Occidental.

"LA RUTA PROMETIDA" TIENE COMO OBJETIVO GENERAL

"Sensibilizar a la población en general y especialmente a la población joven, con una exposición itinerante sobre las causas de la inmigración irregular africana por la costa, mostrando y demostrando que la inmigración irregular no es gratuita, sino que son las circunstancias históricas y actuales las responsables de esta inmigración, dando una imagen de una África activa que busca posibles vías para su desarrollo."

LA ESTRATEGIA SE BASA EN LOS SIGUIENTES PRINCIPIOS

- **Principio de Innovación.** Proponiendo una metodología para poder motivar o propiciar espacios de reflexión con una orientación didáctica previa.
- **Principio de Participación.** Donde el público destinatario se encuentre representado en la exposición dejando sus reflexiones en un espacio habilitado para ello.
- **Principio de Transparencia.** Con mensajes que han sido testimoniales y contrastados. Al igual que las fuentes consultadas han sido objetivas y verificadas desde diferentes puntos de vista e ideológicos.
- **Principio de Interculturalidad.** Integrando la perspectiva intercultural y la de género tanto en el contenido como la gestión y creación del plan de medios.

LA ESTRATEGIA DE SENSIBILIZACIÓN SE MARCA LOS SIGUIENTES OBJETIVOS ESPECÍFICOS

- Visibilizar testimonios de personas africanas que hayan tenido la experiencia de emigrar de forma irregular hacia la costa.
- Informar sobre las referencias históricas y las consecuencias del colonialismo de los países de procedencia de las personas entrevistadas.
- Mostrar el discurso social en el país de origen sobre los estereotipos europeos.
- Visibilizar las motivaciones que tienen estas personas para emprender este tipo de migración que supone un alto riesgo para sus vidas.
- Mostrar la realidad en la que se encuentran estas personas en España.
- Dar voz a las personas africanas que han experimentado este flujo migratorio, enumerar una serie de preguntas que este colectivo le haría a la población española.
- Contemplar espacios de participación dentro de la exposición donde el público deje su testimonio con sus deseos y reflexiones, formando parte de la misma exposición.
- Crear herramientas orientativas en un formato didáctico para potenciar la reflexión y la participación en la exposición.
- Desarrollar materiales audiovisuales que promocionen y den visibilidad al objetivo general de la estrategia.
- Formar un equipo de trabajo en el que al menos la mitad de las personas sean africanas, profesionales o con experiencia en el ámbito de la comunicación.
- Difundir mediante un plan de comunicación en diferentes medios a nivel territorial y nacional.
- Desarrollar mecanismos para evaluar el impacto de la estrategia de sensibilización.



BREVE MEMORIA DEL PROCESO DE ANÁLISIS E INVESTIGACIÓN LLEVADO A CABO

El área de sensibilización ha contado en su proceso de trabajo, con la coordinación de los centros de acogida y de las personas responsables de los centros, para la documentación y recopilación de información, desarrollando entrevistas con las personas usuarias de los dispositivos de acogida temporal y de emergencia.

El trabajo se ha desarrollado en los centros de acogida de El Jimenado (Murcia), Almería, Valencia, Sevilla, y con personas que viven en asentamientos, haciendo un total de 165 entrevistas, con las que ha sido posible realizar un reportaje en formato fotográfico de los grupos y personas entrevistadas.

Por otra parte el área de sensibilización ha iniciado paralelamente un trabajo de investigación sobre las causas históricas, políticas y económicas de los países emisores de inmigrantes a España, incidiendo específicamente en países del Magreb y del África Occidental.

Las fuentes de información ha sido diferentes webs especializadas en los temas y contenidos de interés, prensa escrita, documentación bibliográfica y personas relevantes de la cultura africana en el ámbito intelectual.

El trabajo de campo se ha realizado en un periodo de 7 meses y el resultado obtenido toma forma con los siguientes fundamentos y criterios de comunicación, teniendo en cuenta los objetivos específicos marcados en la estrategia de sensibilización.

ESTRUCTURA Y ESPACIOS DE LA EXPOSICIÓN.

La exposición estará formada por 21 paneles por cuyo recorrido diferenciaremos 5 partes:

Superficie total 19 mts, largo X 14 mts, ancho



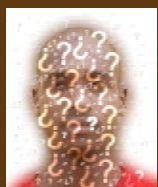
ESPACIO 3



ESPACIO 4



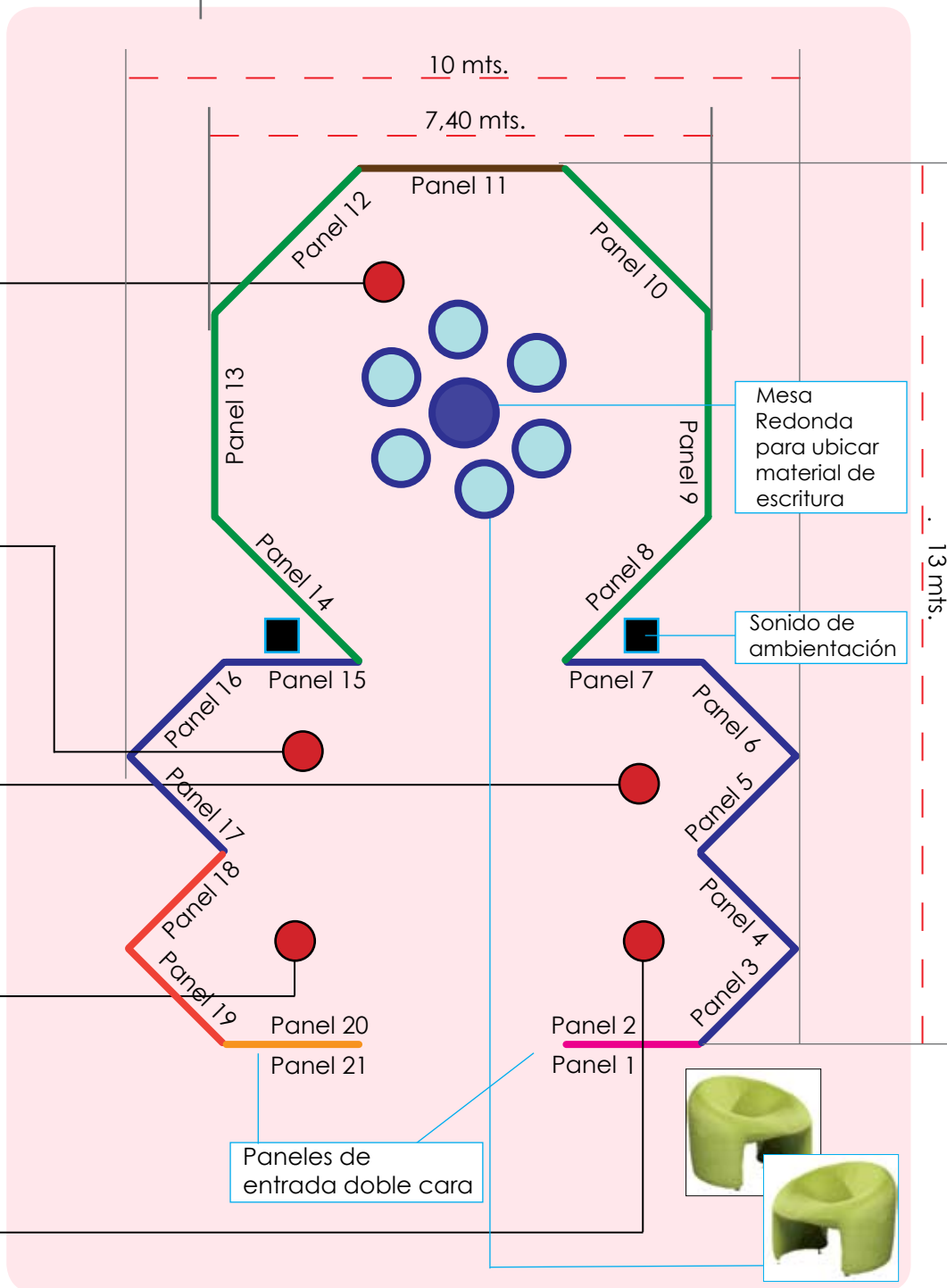
ESPACIO 2



ESPACIO 5



ESPACIO 1



Roll Up 1
1,20 mts. X 1,40 mts.

Roll Up 2
1,20 mts X 1,40 mts.

- Panel de 3 mts largo X 2,30 alto
- Panel de 2 mts largo X 2,30 alto
- Panel de 2 mts largo X 2,30 alto - Doble cara rígido
- Panel de 3 mts largo X 2,30 alto - Rígido
- Panel de 2 mts largo X 2,30 alto - Doble cara
- Panel de 2 mts largo X 2,30 alto - Translúcidos retroiluminados

Asientos tipo "PUFF" o similar

Espacio 1°. RETAZOS DEL PASADO Y DEL PRESENTE.

Espacio donde el pasado y el presente se hacen visibles con los retazos de la historia, de la actualidad, de la memoria y de la información mediática, donde se muestran las causas y circunstancias del por qué existe una África debilitada e inmersa en una realidad que parece no tener solución.

En este espacio el presente y el pasado se cruzan y se unen para mostrar una historia imposible de olvidar y una actualidad que no se puede ignorar.

Preguntas que se pueden sugerir en el espacio: ¿Qué harías si te encontraras en esta realidad? ¿Migrarías?.

Espacio 2°. EL ROSTRO DE LOS NÚMEROS.

En esta parte de la exposición se encuentran personas que decidieron migrar, para salir de una situación de pobreza en sus países de origen. Testimonios que superaron el drama y la tragedia de un viaje por la costa en cayucos o en pateras, donde se pierden muchas vidas.

Personas que normalmente son tratadas como meras estadísticas y números anónimos que señalan información poco contrastada y sensacionalista. En este espacio las estadísticas y los números son visibilizados con rostros y testimonios que han superado ese viaje por la costa, dándoles voz y presencia, porque viven y forman parte de la sociedad, con un futuro incierto pero con mucha ilusión de poder hacer realidad sus sueños.

Preguntas que se pueden sugerir en el espacio: ¿Qué oportunidades tienen estas personas hoy por hoy para realizarse? ¿Para poder trabajar e integrarse?.

Espacio 3°. LOS DESEOS CERCA DE "TI".

Un espacio donde afloran los deseos, las inquietudes y sueños cercanos que quieren ser realidad, mostrando con retratos los testimonios protagonistas.

En este espacio salen a la luz sus deseos que quieren ser compartidos. Aquí, en este punto de reflexión, la exposición invita al público a compartir un deseo con las personas protagonistas de la exposición, que en un momento de su vida decidieron migrar.

Propuesta de participación en el 3º espacio: "Deja tu deseo con una frase, una palabra o un dibujo, en el panel de los deseos para que viajen en "La Ruta Prometida". EXPRESA TU DESEO...

Espacio 4°. LAS NUEVAS RUTAS DE ÁFRICA.

El otro presente y futuro de África.

Una África nueva y activa se muestra en esta parte de la exposición con iniciativas que tienen por objetivo el renacimiento de las economías locales, mostrando a las personas migrantes que han impulsado y hecho posible el resurgimiento de las economías de sus poblados y aldeas en sus países de origen. El espacio cuenta también con aquellas personas impulsoras de cultura que están siendo reconocidas como la nueva imagen intelectual y cultural que desarma los estereotipos del África pobre y pasiva, mostrando una África diversa y plural que es protagonista de su futuro.

Espacio 5°. PREGUNTAS QUE HACEN CAMINO.

El espacio donde las imágenes nos dejan preguntas abiertas para la reflexión.

Una reflexión que invita a no seguir ignorando que hay personas y países que buscan soluciones, que buscan vías para su desarrollo, que buscan un respeto y un reconocimiento de su cultura e historia.

El espacio te propone sacar tus propias conclusiones y plasmar tus preguntas e interrogantes con el objetivo de seguir avanzando e invitando a la reflexión.

PROPUESTA DE PARTICIPACIÓN EN EL 5º ESPACIO:

Reflexiona y escribe tu pregunta y deja constancia de tu cuestión en el panel de las preguntas.

“**La Ruta Prometida**” cuenta con las siguientes herramientas que van a permitir que la estrategia de sensibilización desarrolle todo un seguimiento de los objetivos planteados y del impacto de la exposición en los territorios donde esté presente y de los pensamientos del público destinatario.

HERRAMIENTAS METODOLÓGICAS

Se establece un programa interactivo donde en cada espacio que compone la exposición se dará una orientación didáctica que motive la participación a nivel grupal e individual. El programa mismo de exposición servirá como instrumento para generar esta participación.

Por otra parte se desarrollará un espacio en la web de CEPAIM, que dispondrá de un foro de opiniones sobre los contenidos y reflexiones de la exposición.

Otro de los materiales va dirigido al personal docente de centros educativos de 4º de ESO, bachillerato y universitario, para que previamente a la visita de la exposición tenga unas orientaciones informativas para que desarrollen un trabajo con el alumnado.

HERRAMIENTAS DE DIFUSIÓN

Para la difusión en los medios de comunicación se contará con un dossier, nota de prensa y vídeo promocional. Por otra parte se elaborará todo un plan de difusión interno en CEPAIM, para que en cada territorio se de visibilidad a la estrategia y se coordine la celebración de la exposición, así como la gestión y la negociación en espacios públicos.

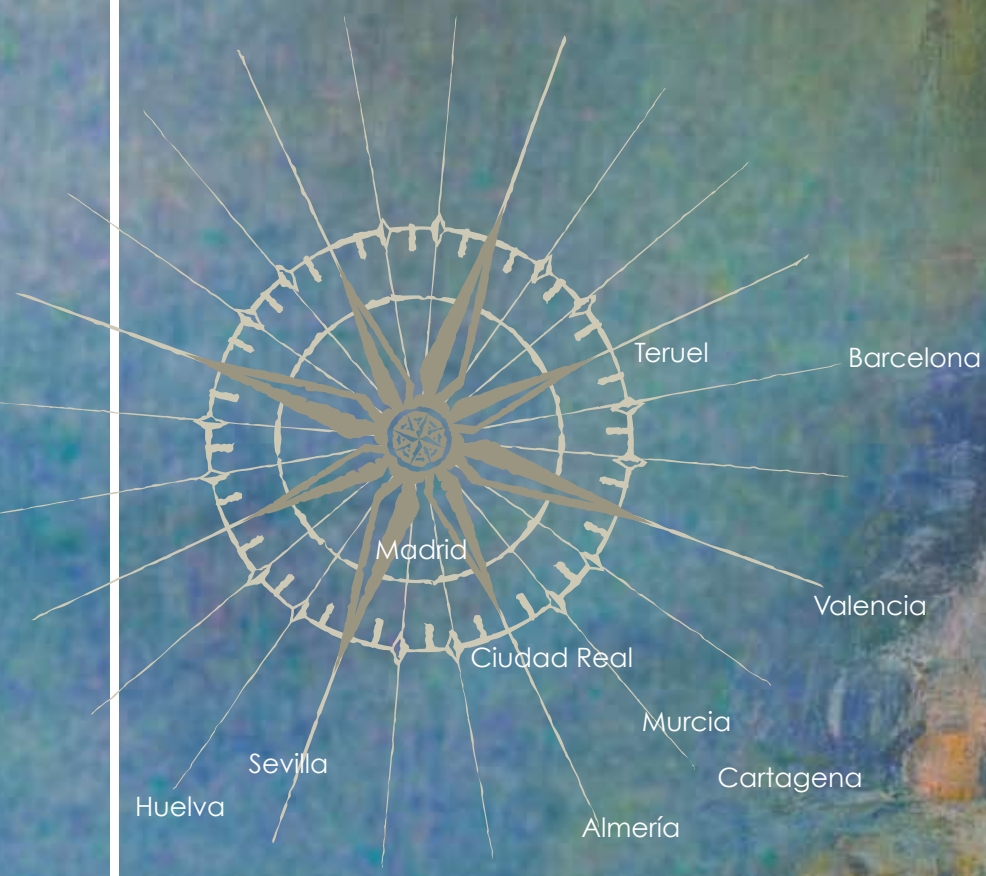
HERRAMIENTAS DE EVALUACIÓN

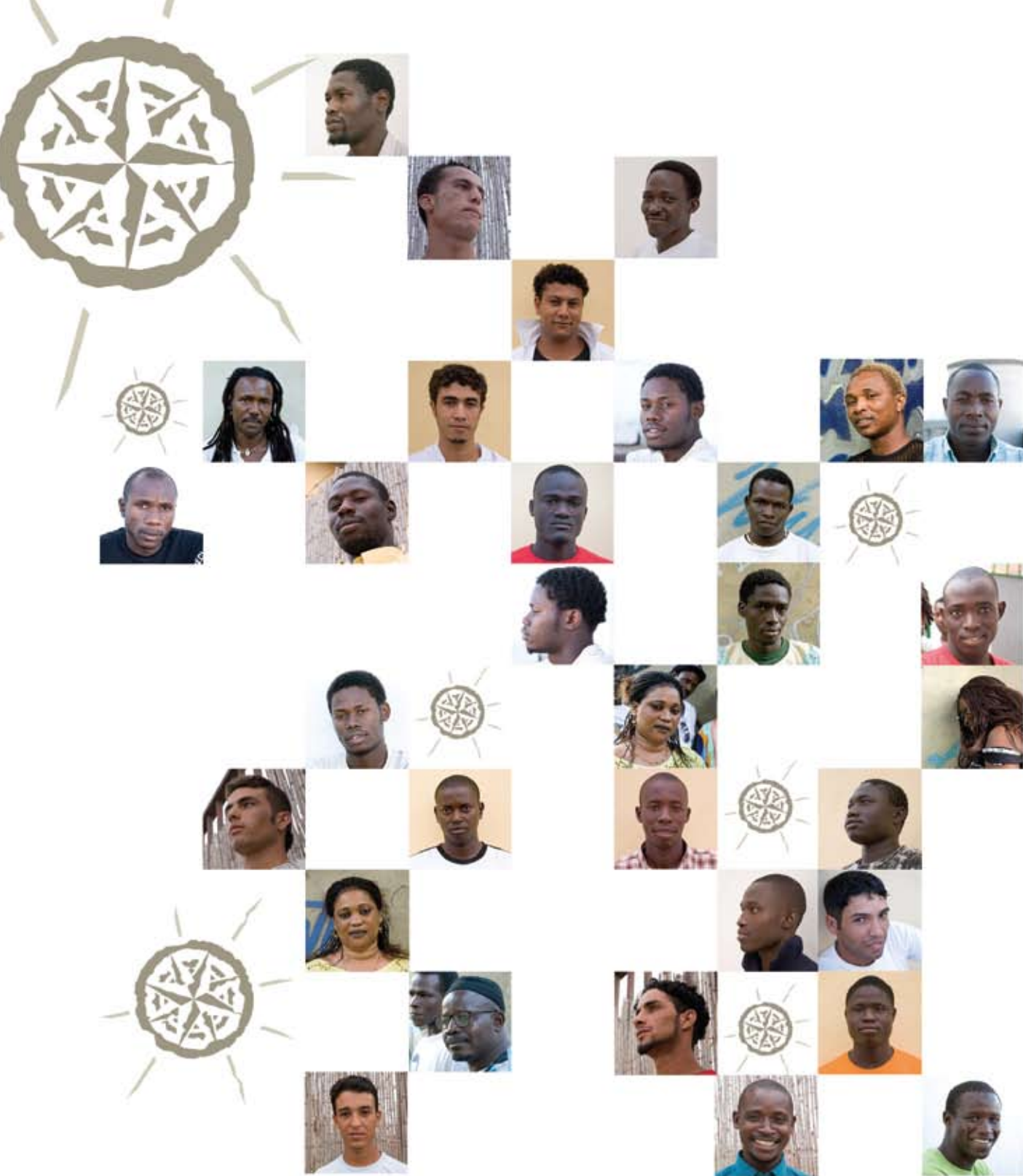
Para medir el impacto de la estrategia, **La Ruta Prometida** contará con fichas de evaluación destinadas al público que la visite, a modo de test y de manera amena y fácil de cumplimentar, que se entregará a la salida de la exposición.

Por otra parte los espacios participativos dentro de la exposición serán otra herramienta de valoración y evaluación.

Se dispondrá de un diseño de difusión en los que se recogerán datos como, la gestión y difusión con datos cuantitativos y cualitativos, que permitirán evaluar el alcance y repercusión de la estrategia en cada territorio.







Contacto para mayor información:

CEPAIM

Trv. Fabián Escrivano, 77 - (30570) Murcia - (+34) 968 875 312

C/ Isla Cristina, 9 - Bjo (28035) Madrid - (+34) 915 483 163

sensibilizacion@cepaim.org - www.cepaim.org

FINANCIADO POR

UN PROYECTO DE

PATROCINADO POR



MINISTERIO
DE TRABAJO
E INMIGRACIÓN

SECRETARÍA DE ESTADO DE
INMIGRACIÓN Y EMIGRACIÓN
DIRECCIÓN GENERAL DE
INTEGRACIÓN DE LOS
INMIGRANTES



Cepaim
Proyecto Social del Migrante

Fundación | Cajasol

