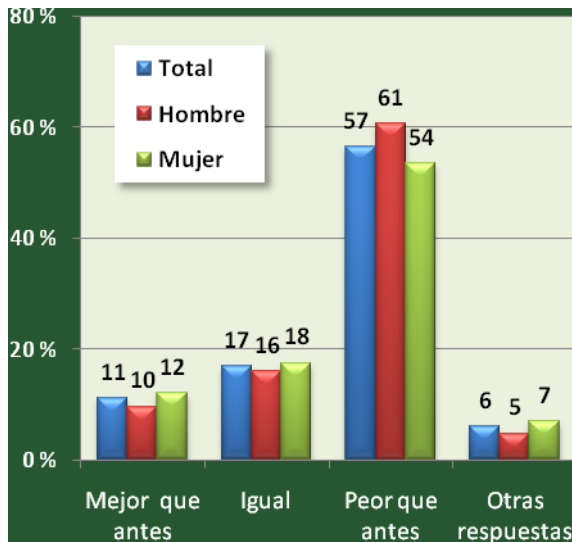


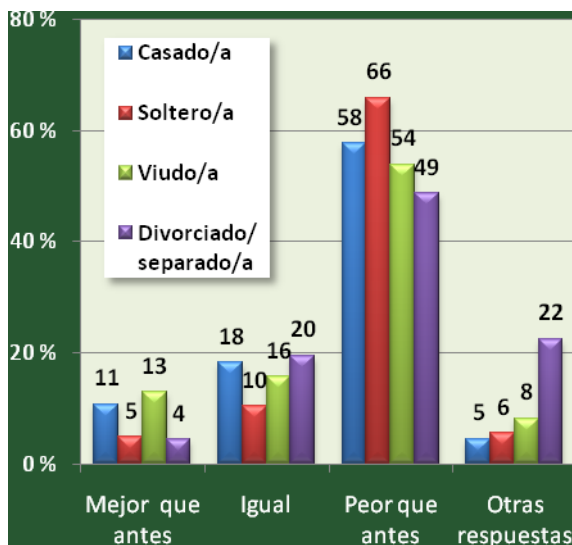
PERCEPCIÓN DE LA EVOLUCIÓN DE LA ATENCIÓN A MAYORES Y NIÑOS

- Más de la mitad de las personas mayores (57%) piensan que el trato que en la actualidad dan los hijos e hijas a los padres es peor que en generaciones anteriores.
- Las mujeres piensan en mayor medida que los hombres que el trato que reciben los mayores de sus hijos e hijas es ahora mejor que antes.
- Las personas casadas, viudas y divorciadas tienen una opinión más positiva respecto al trato recibido por los mayores de las generaciones actuales de sus hijos e hijas que los solteros y solteras.
- Por el contrario casi uno de cada tres mayores (35%) asegura que los padres y madres actuales cuidan a los hijos mejor que las generaciones anteriores; el 24% piensan que lo hacen igual y el 26% creen que peor.

El 57% de los mayores piensa que los hijos e hijas tratan a sus padres y madres peor de lo que trataban las generaciones anteriores a los suyos. El 17% piensa que el trato es igual y el 11% piensa que el trato es mejor, según los datos de la encuesta Deliberación Mayor realizada por el Instituto de Opinión Simple Lógica.



La proporción de quienes señalan que el trato es peor ahora que antes es claramente superior entre los hombres (61%) que entre las mujeres (54%). Entre éstas el 30% consideran que el trato es igual o mejor que el que recibieron sus padres y madres, mientras entre los hombres sostienen esa misma opinión el 26%.



Es entre los solteros entre los que mayor es el porcentaje (66%) de quienes consideran que el trato actualmente recibido por su generación es peor que el recibido por las generaciones anteriores. Ese porcentaje se reduce entre los casados al 58%, entre los viudos al 54% y entre los divorciados al 49%. Entre los divorciados es más frecuente la opinión de que el trato es igual (20%), en tanto que la proporción de quienes creen que ahora el trato es mejor se eleva especialmente entre los casados (11%) y viudos (13%).

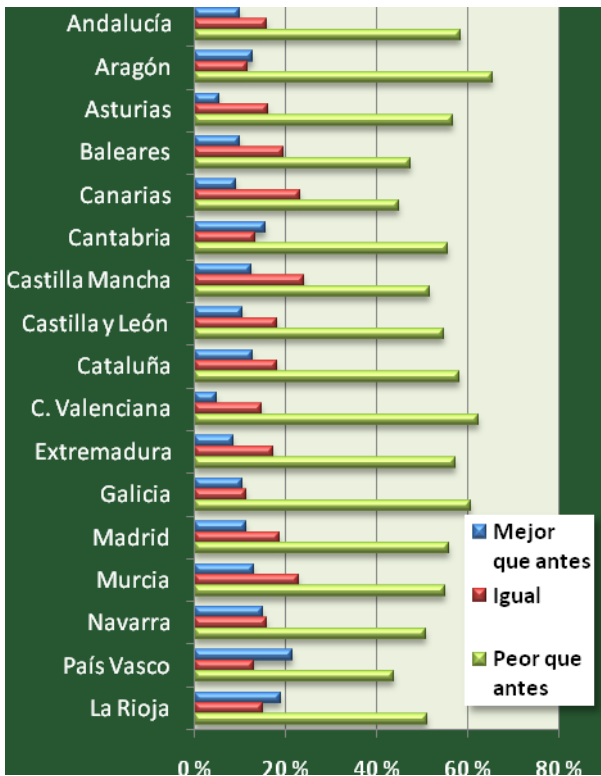
También existen algunas diferencias de opinión dignas de mención en función de la edad y de la situación de convivencia de los entrevistados. La percepción de la evolución de la atención a los padres es menos crítica entre quienes tienen más edad y quienes viven con otros familiares.

Efectivamente, mientras entre quienes tienen entre 65 y 69 años representan un 6% los que consideran que ahora los hijos atienden mejor que antes a sus padres y un 61% los que consideran que esa atención es peor, entre los mayores de 80 años el porcentaje de quienes consideran que la atención es mejor se eleva al 15% y el de los que consideran que es peor desciende al 48%.

Atendiendo a la situación de convivencia hay que señalar que entre quienes viven con familia el porcentaje de quienes consideran que la atención es ahora peor es del 50%, claramente inferior al que se registra quienes viven solos (57%) o con su pareja (59%), mientras el de quienes consideran que la atención es mejor es del 14% entre los que viven con familia, del 10% entre quienes viven solos y del 11% entre los que viven en pareja.

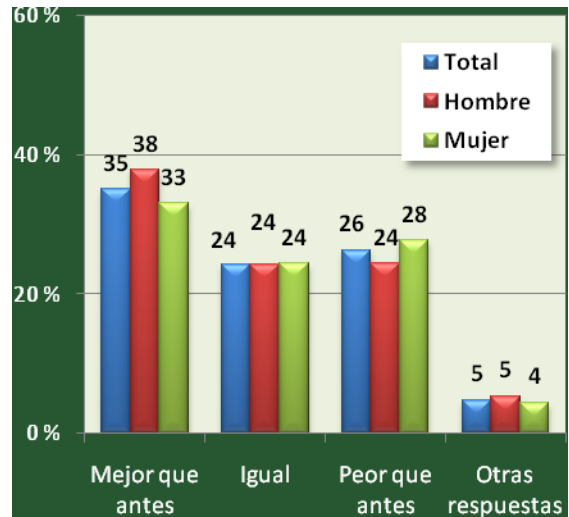
Aragón es la comunidad autónoma en que mayor peso tienen quienes piensan que se trata ahora peor que antes a los padres (66%), mientras que en País Vasco (44%), Canarias (45%) y Baleares (47%) esa opinión la sostienen menos de la mitad de sus mayores. Es en el País Vasco donde más elevado el porcentaje de mayores que afirman que ahora se les trata mejor a los padres y madres (21%). Casi uno de cada cuatro encuestados de

Castilla-La Mancha (24%) afirma que el trato es igual ahora que antes.

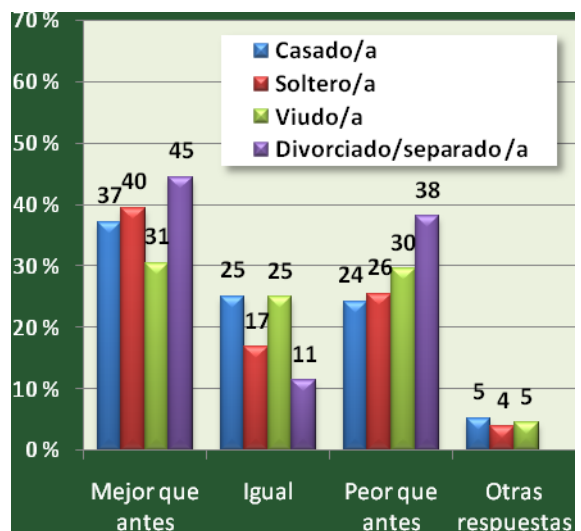


En general se observa que la opinión con respecto a la atención que los hijos prestan a los padres en la actualidad con respecto a la que les daban en generaciones anteriores es más crítica entre los hombres, sobre todo en la comunidad aragonesa y que viven más solos.

Casi uno de cada tres mayores (35%) asegura que los padres y madres actuales cuidan a los hijos mejor que las generaciones anteriores, el 24% afirma que se les cuida igual; y uno de cada cuatro (26%) cree que se les cuida ahora peor que antes.



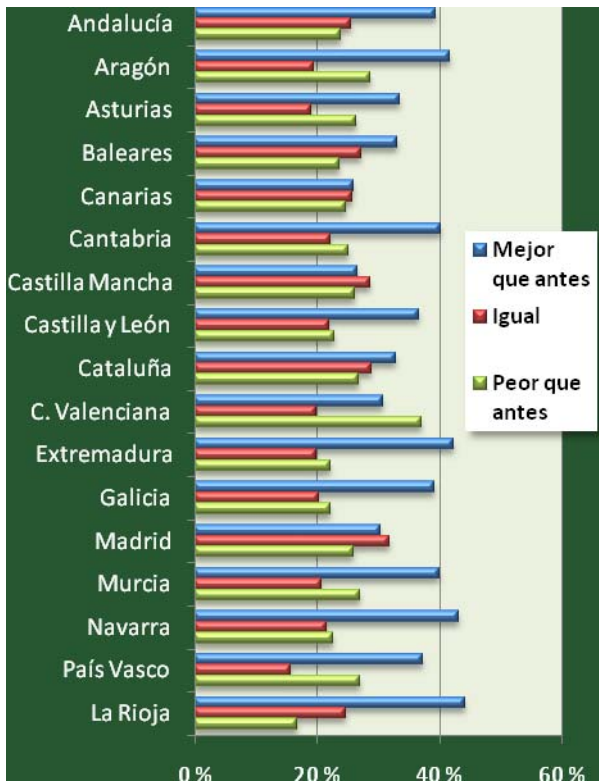
El porcentaje de quienes consideran que ahora se trata mejor a los hijos es cinco puntos superior entre los hombres (38%) que entre las mujeres (33%) mientras que en ambos colectivos se registras el mismo porcentaje de quines piensan que se les trata igual que antes (24%) y es superior el porcentaje de quienes creen que se les trata peor entre las mujeres (28%) con respecto al de quienes sostienen esa misma opinión entre los hombres (24%).



Atendiendo al estado civil de los entrevistados se observa que el porcentaje de quienes consideran que ahora se atiende mejor a los hijos se eleva moderadamente entre los solteros (40%) y en mayor medida entre los separados o0 divorciados (45%), mientras que el porcentaje de quienes consideran que se les atiende peor es superior entre los viudos (30%) y divorciados (38%).

En general puede decirse que la opinión con respecto a la evolución percibida de la atención que actualmente prestan los padres y madres a sus hijos es menos crítica que la que se registra a propósito de la evolución que se percibe en la atención que los hijos dan actualmente a sus mayores.

15 de julio de 2008
Deliberación Mayor
 deliberacionudp@mayoresudp.org



Por comunidades hay que señalar que es en La Rioja en la que mayor es la proporción (44%) de quienes consideran que a los hijos se les trata mejor que antes, seguida a escasa distancia por Navarra (43%), Extremadura (42%) y Aragón (42%), en tanto que ese porcentaje es de sólo el 26% en Canarias y del 27% en Castilla-La Mancha.

Por su parte, el porcentaje de quienes consideran que actualmente la atención de los padres y madres a los hijos es igual a la de antes es superior en las comunidades de Madrid (32%), Cataluña (29%) y Castilla-La Mancha (29%). Sin embargo en la Comunidad Valenciana se eleva hasta un 37% el porcentaje de quienes dicen que los padres y madres de ahora tratan peor a los hijos que antes, algo que en La Rioja solamente lo afirma el 17%.

Preguntas

- **En comparación con las Generaciones anteriores ¿cree usted que los hijos, en general, atienden a sus padres...?**
 - Mejor que antes
 - Igual que antes
 - Peor que antes
 - Otras respuestas
 - NS/NC

- **En comparación a las generaciones anteriores, ¿cree usted que los padres y madres actuales atienden a sus hijos (nietos) ...?**
 - Mejor que antes
 - Igual que antes
 - Peor que antes
 - Otras respuestas
 - NS/NC

Ficha Técnica

Ámbito: España.

Universo: Población de 65 y más años de edad.

Muestra: 1.500 casos.

Entrevistas: Telefónicas.

Selección: Aleatoria del hogar sobre listado telefónico y según cuotas de Comunidad Autónoma, sexo y edad para la determinación de los individuos.

Trabajo de campo: Del 3 al 20 de marzo de 2008.

Margen de error: $\pm 2,58\%$ para $p=q=0,5$ y un nivel de confianza del 95,5% para datos globales.

Instituto responsable: SIMPLE LÓGICA INVESTIGACIÓN, S.A.

ANEXO DE TABLAS

P.25. ATENCIÓN A LOS PADRES EN RELACIÓN CON LAS GENERACIONES ANTERIORES					
%	Mejor que antes	Igual	Peor que antes	Otras respuestas	NS/NC
TOTAL	11,1%	16,9%	56,5%	6,1%	9,5%
Hombre	9,6%	16,0%	60,7%	4,8%	8,9%
Mujer	12,1%	17,5%	53,5%	7,0%	9,9%

P.25. ATENCIÓN A LOS PADRES EN RELACIÓN CON LAS GENERACIONES ANTERIORES					
	Mejor que antes	Igual	Peor que antes	Otras respuestas	NS/NC
TOTAL	11,1%	16,9%	56,5%	6,1%	9,5%
Casado/a	10,7%	18,2%	57,7%	4,5%	8,9%
Soltero/a	4,8%	10,4%	65,8%	5,5%	13,5%
Viudo/a	12,9%	15,6%	53,9%	8,1%	9,4%
Divorciado-Separado/a	4,4%	19,5%	48,7%	22,4%	4,9%

P.25. ATENCIÓN A LOS PADRES EN RELACIÓN CON LAS GENERACIONES ANTERIORES					
	Mejor que antes	Igual	Peor que antes	Otras respuestas	NS/NC
Solo/a	10,8%	14,3%	57,2%	7,6%	10,1%
Con cónyuge/ pareja	10,1%	17,8%	58,8%	4,3%	9,0%
Con familia	14,4%	18,1%	50,3%	7,9%	9,3%
Otros	12,4%	25,4%	40,6%	21,7%	0,0%
Solo/a	0,0%	8,6%	27,3%	0,0%	64,1%

P.25. ATENCIÓN A LOS PADRES EN RELACIÓN CON LAS GENERACIONES ANTERIORES					
	Mejor que antes	Igual	Peor que antes	Otras respuestas	NS/NC
CCAA	11.9%	17.0%	55.3%	5.6%	10.2%
Andalucía	10,1 %	15,9 %	58,4 %	8,6 %	6,9 %
Aragón	12,9 %	11,8 %	65,5 %	3,4 %	6,4 %
Asturias	5,6 %	16,2 %	56,7 %	4,2 %	17,3 %
Baleares	10,1 %	19,6 %	47,4 %	5,3 %	17,6 %
Canarias	9,1 %	23,3 %	44,9 %	9,2 %	13,4 %
Cantabria	15,5 %	13,4 %	55,5 %	3,7 %	11,9 %
Castilla-La Mancha	12,5 %	24,1 %	51,6 %	3,1 %	8,7 %
Castilla y León	10,5 %	18,1 %	54,8 %	7,2 %	9,4 %
Cataluña	12,9 %	18,2 %	58,1 %	5,8 %	5,0 %
Levante	4,8 %	14,7 %	62,5 %	6,0 %	11,9 %
Extremadura	8,6 %	17,4 %	57,4 %	5,7 %	10,8 %
Galicia	10,5 %	11,4 %	60,6 %	5,5 %	12,0 %
Madrid	11,3 %	18,7 %	55,8 %	5,0 %	9,3 %
Murcia	13,0 %	22,9 %	55,0 %	1,3 %	7,9 %
Navarra	15,0 %	15,9 %	50,7 %	5,1 %	13,3 %
País Vasco	21,4 %	13,0 %	43,8 %	8,5 %	13,3 %
La Rioja	18,9 %	15,0 %	51,1 %	4,1 %	10,9 %

P.26. ATENCIÓN A LOS HIJOS EN RELACIÓN CON LAS GENERACIONES ANTERIORES					
	Mejor que antes	Igual	Peor que antes	Otras respuestas	NS/NC
TOTAL	35,0%	24,3%	26,3%	4,8%	9,6%
Hombre	37,8%	24,3%	24,4%	5,3%	8,2%
Mujer	33,0%	24,4%	27,7%	4,4%	10,5%

P.26. ATENCIÓN A LOS HIJOS EN RELACIÓN CON LAS GENERACIONES ANTERIORES					
	Mejor que antes	Igual	Peor que antes	Otras respuestas	NS/NC
TOTAL	35,0%	24,3%	26,3%	4,8%	9,6%
Casado/a	37,2	25,1	24,2	5,2	8,3
Soltero/a	39,5	16,8	25,5	3,9	14,3
Viudo/a	30,5	25,0	29,5	4,5	10,5
Divorciado-Separado/a	44,5	11,4	38,1	0,0	6,0

P.26. ATENCIÓN A LOS HIJOS EN RELACIÓN CON LAS GENERACIONES ANTERIORES					
	Mejor que antes	Igual	Peor que antes	Otras respuestas	NS/NC
Solo/a	33,1%	20,9%	29,8%	4,2%	12,0%
Con cónyuge/ pareja	36,4%	24,6%	25,3%	5,2%	8,5%
Con familia	35,2%	28,6%	23,4%	4,6%	8,1%
Otros	16,5%	35,3%	43,4%	4,8%	0,0%
Solo/a	27,3%	8,6%	0,0%	0,0%	64,1%

P.26. ATENCIÓN A LOS HIJOS EN RELACIÓN CON LAS GENERACIONES ANTERIORES					
% Horizontales	Mejor que antes	Igual	Peor que antes	Otras respuestas	NS/NC
CCAA	35,0%	24,3%	26,3%	4,8%	9,6%
Andalucía	39,5%	25,6%	23,9%	3,2%	7,7%
Aragón	41,7%	19,4%	28,7%	0,0%	10,2%
Asturias	33,5%	19,0%	26,3%	4,7%	16,5%
Baleares	33,1%	27,2%	23,7%	3,2%	12,8%
Canarias	26,0%	25,8%	24,8%	9,9%	13,4%
Cantabria	40,3%	22,2%	25,2%	3,7%	8,6%
Castilla-La Mancha	26,6%	28,6%	26,2%	10,8%	7,8%
Castilla y León	36,7%	22,0%	22,8%	5,6%	12,9%
Cataluña	32,9%	28,9%	26,9%	4,5%	6,9%
Levante	30,8%	19,8%	37,0%	5,3%	7,1%
Extremadura	42,3%	19,9%	22,2%	3,8%	11,9%
Galicia	39,2%	20,2%	22,2%	5,7%	12,8%
Madrid	30,4%	31,8%	26,0%	5,0%	6,9%
Murcia	40,1%	20,7%	27,1%	2,6%	9,5%
Navarra	43,1%	21,5%	22,7%	0,0%	12,8%
País Vasco	37,4%	15,6%	27,1%	4,2%	15,7%
La Rioja	44,2%	24,6%	16,8%	3,8%	10,6%

DELIBERACIÓN MAYOR

El servicio de seguimiento de los resultados de la consulta **DELIBERACIÓN MAYOR** realizado por **SIMPLE LÓGICA** para **UDP** es una iniciativa puesta en marcha por la propia organización como instrumento de seguimiento de la Opinión Pública de las personas mayores de España para la reflexión y el debate de los directivos y directivas de las federaciones de mayores asociadas sobre la problemática que les afecta con el fin de poder formular las respuestas más adecuadas a la misma.

DELIBERACIÓN MAYOR es complemento y prolongación de la actividades desarrolladas por **UDP** para la preparación de su XVII congreso confederal e Internacional, profundizando con ello sus iniciativas en el terreno de la Investigación Social.

UDP (Unión Democrática de Pensionistas y Jubilados de España) es la primera y principal organización de personas mayores de España. Es una confederación que agrupa a federaciones de pensionistas y jubilados de todas las comunidades y provincias españolas. Creada en el año 1977, cuenta en la actualidad con más de un millón de asociados, presente en numerosas entidades internacionales, su presidente ostenta la vicepresidencia del Consejo Estatal de Personas Mayores de España.

SIMPLE LÓGICA es un instituto de opinión que desarrolla todas sus actividades de consultoría, interpretación, análisis y recogida de datos, siguiendo criterios rigurosos de calidad, cuenta con la certificación de calidad conforme a la norma UNE-EN-ISO 9001, es miembro de AEDEMO y ESOMAR y está acogida al código deontológico ICC/ESOMAR de Marketing e Investigación Social.



**CERTIFICACIÓN DE CALIDAD
ISO 9001:2000**

